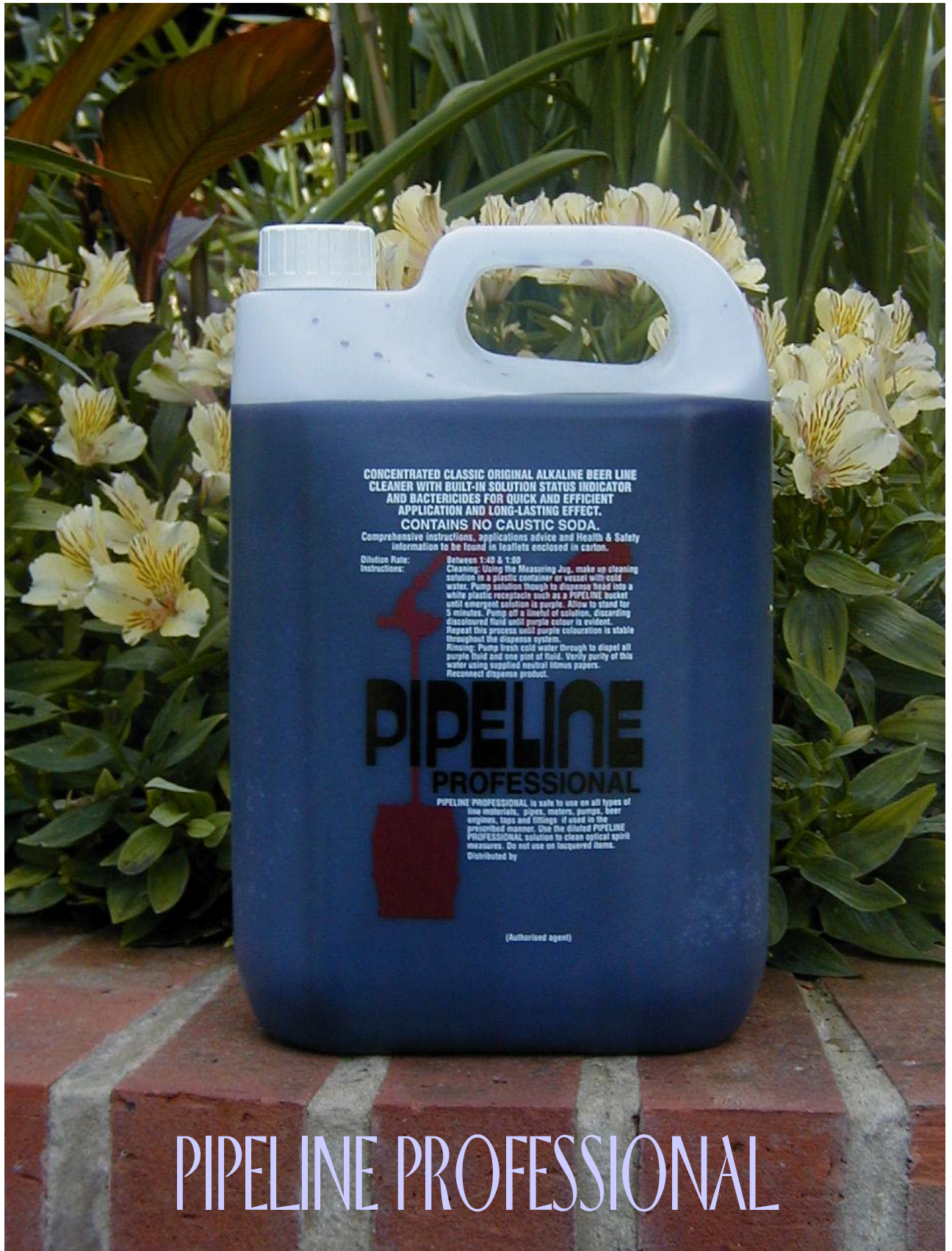


En vejledning om hygiejne i fadølssystemer ved brug af

Prof Protocol - Danish-170804



PIPELINE PROFESSIONAL

Forhåbentligt nyttige fingerpeg til produkter fra PIPELINE PROFESSIONAL



5 Liter



10 Liter



PIPELINE PROFESSIONAL findes i et udvalg af forskellige størrelser. Den mest anvendte pakke er den robuste og praktiske 10 liter beholder.



205 Liter



Sæt sikkerhedsdataarket op et meget synligt sted, og gør dig fortrolig med nøglepunkterne. Du skal også være klar over, hvor du kan få fat i vores nødtelefonnummer.



Selvom PIPELINE PROFESSIONAL er et betydeligt mindre skadeligt produkt end de traditionelle chlorerede ætsende produkter, er der angivet visse forholdsregler på dataarket om produktsikkerhed.

Forhåbentligt nyttige fingerpeg til produkter fra PIPELINE PROFESSIONAL



Tænd for rengøringsgassen.



Kobl fadøllet fra



Ser du nogensinde fuslage koblinger efter? Også regelmæssigt? Gør du dem regelmæssigt rene? Vær nu ærlig. Hvis man overlader dem til sig selv, kan de blive ret ulække, og alle de brune og sorte efterladenskaber gør ikke sig selv rent. De er derfor uhygiejniske og en af de største grunde til infektion i dispensersystemet. Brug en CELLARMATE fadølsslangebørste sammen med en fortyndet PIPELINE PROFESSIONAL opløsning til at rense forbindelsesslangerne som et led i hygiejnen.

Forhåbentligt nyttige fingerpeg til produkter fra PIPELINE PROFESSIONAL



Forbindes til rengøringsringledningen.



Sluk for køler



Dispenserhætte/-hane



Brug målebægeret til PIPELINE PROFESSIONAL for at opnå det rigtige fortyndelsesforhold på 1:40 [2.5%].



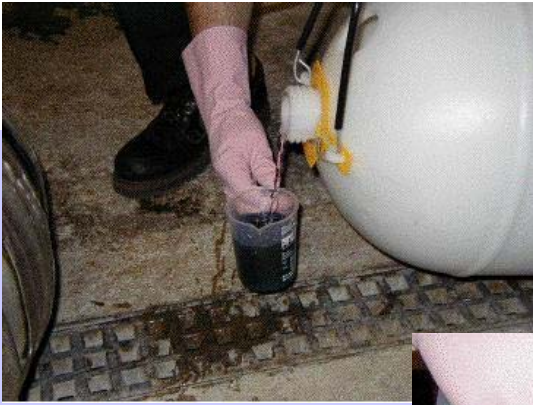
Der sidder to streger på målebægeret. Den øverste skal bruges til at måle en 10 liters blanding, de nederste til 5 liters.



På denne måde vil 2 målinger til den øverste streg være tilstrækkeligt til et 20 liters rengøringskar..



Fyld rengøringskarret med PIPELINE PROFESSIONAL opløsningen.



LILLA PRØVETAGNING

Når rengøringsopløsningen er blevet blandet, så tag en prøve af den, og put den i lommen til næste gang du skal til lægen, hvor du kan lave lidt sjove med ham eller hende!



Forbindes til rengøringsringledningen.



Spæd føleren [FOB] til ølslangen.....



indtil FOB-kammeret/glasset fyldes med den lille opløsning.

Som en generel vejledning i forbindelse med PIPELINE, vent 5 minutter.



Efter 5 minutter vil rensmidlet i et snavset kammer/glas skifte farve.



Du kan nu udtømme den misfarvede væske, indtil kammeret/glasset igen fyldes med den lilla væske. Gentag dette, indtil en rimeligt stabil lilla farve holder ved. Sørg hele tiden for, at rigeligt med rensesvæske skylles gennem udluftningsslangen, så den bliver ren.



Du kan nu udtømme den misfarvede væske, indtil kammeret/glasset igen fyldes med den lilla væske. Gentag dette, indtil en rimeligt stabil lilla farve holder ved. Sørg hele tiden for, at rigeligt med rensesvæske skylles gennem udluftningsslangen, så den bliver ren.



Spæd ølslangen [FOB] grundigt.



Se den efter

..... og ret op på sagen



Det var bedre!

Forhåbentligt nyttige fingerpeg til produkter fra PIPELINE PROFESSIONAL



Bare som en påmindelse
- mærkat til køleapparatet.



UR Under Regøring.



Tag hældetudene "skummemekanismerne"
(sparklers) af, så de kan blive reneset,



såvel som hældetudene til skummende
øl, f.eks. Guinness, Kilkenny og
"cremede" øl.



såvel som hældetudene til
skummende øl, f.eks.
Guinness, Kilkenny og
"cremede" øl.



Rens alle beslag sammen.

Disse billeder viser, hvordan man rengør "skummemekanismerne" og hældetudene under den ugentlige rengøring, eller når rengøringsteknikeren kigger indenfor. For råd til iblødsætning natten over og sterilisering, se side 14 og den særskilte pjece om CELLARMATE steriliseringstabletter.

Forhåbentligt nyttige fingerpeg til produkter fra PIPELINE PROFESSIONAL



Tøm rensesvæsken gennem hanen. Til at begynde med er rensesvæsken muligvis ikke lilla - her er den f.eks. lysegrøn. Bliv ved med at pumpe, indtil ...



... en lilla-agtig væske kommer ud af hanen.

Vent i 5 minutter.



Hvis slangen er meget snavset, kan rensesvæsken muligvis blive ... sort!



Mens du tømmer slangen for rensesvæske, skal du holde øje med den løbende stråle og prøve, om du kan se et farveskift nede i slangen. Tryk en hel slangefuld rensesvæske ud for at få et overblik, og brug din lilla prøve til at sammenligne den faktiske væskefarve med prøven. Prøven? Hvad? Har du allerede glemt det?



Om endnu 5 minutter skulle du have noget i retning af det, du er efter - næsten den samme lilla farve som i rengøringskarret.



Ah, ja, prøven ... den var jeg lige ved at glemme. Sammenlign de to farver - hvis de er ens, er du ved at være der.

Forhåbentligt nyttige fingerpeg til produkter fra PIPELINE PROFESSIONAL

Som vi siger her hos os: "Hvis det ikke er lilla, er det ikke rigtigt ... OKAY?"
Jamen, det her er jo lilla, så det må rigtigt ... ikke? Jo, men ikke helt.



Hvis det er første gang, du har brugt PIPELINE PROFESSIONAL, så skal du lade den lilla opløsning blive i slangen i en 20-30 minutter.

Denne iblødsætning er beregnet til at blødgøre og fjerne gamle, genstridige aflejringer og også biobelægninger, som er det største komponent/element i forurening af et dispensersystem. Så hvis der ikke sker et farveskift efter denne lange iblødsætning, er sagen klaret. Hvis farver skiftere, skal du blive ved med 5 minutters iblødsætning efter 5 minutters iblødsætning, indtil der ikke sker flere ændringer.



Her er et meget nyttigt fingerpeg. PIPELINE PROFESSIONAL er så utroligt fintfølelse overfor enhver form for forurening, at produktet kan bruges til at påvise tilstanden af hele slangens længde. Så udtøm en fuld slange med væske i nogle glas, og stil dem op ved siden af hinanden. Smart, ikke? Denne teknik viser dig tydeligt, hvad der foregår inde i de stædige slanger, dem som konsekvent er svære at rense. Det kan være til stor hjælp at stille farverne op ved siden af hinanden på denne måde.



Eftersom glasset til venstre var det første til at blive fyldt, et der f.eks. ingen tvivl om, at forureningen ligger længere nede i denne slange - faktisk i køleapparatet. For at være helt ærlig så er det altid dér, at den værste forurening ligger or lurker - sammen med en meget fast biobelægning, som findes i den koldeste del af dispensersystemet.



Denne første rengøring kan måske være en smule kedelig (og det kan den anden også være), men så snart du har hældt en række perfekte lilla glas op, vil du føle dig godt tilpas.

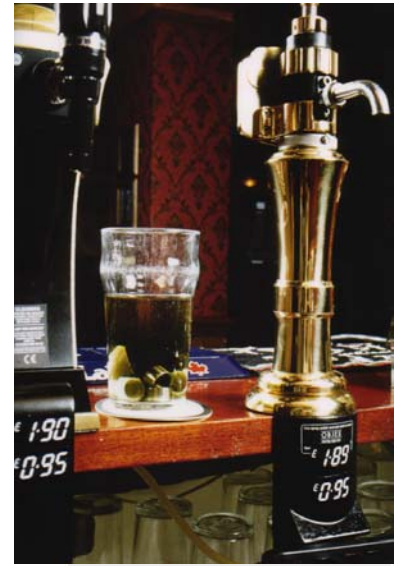
TIL SKINNENDE SKUMMEMEKANISMER OG PRÆGTIGE HÆLDETUDE



Brug et skummemekanismelåg af sikkerhedsmæssige årsager.



"Sparkler Pot Cover"



Ligesom med slangerengøringen er rensningen af hældetudene og "skummemekanismerne" et spørgsmål om farveskift.

Efter 5 minutter eller deromkring gætt så, hvad der sker: væsken skifter farve.



Hæld den snavsede rensesvæske væk.



Fyld på med en frisk lilla PIPELINE PROFESSIONAL opløsning.



Gentag dette, indtil opløsningen er en stabil lilla farve.

Forhåbentligt nyttige fingerpeg til produkter fra PIPELINE PROFESSIONAL



I mellemtidem venter der dig lidt af et skue, når du kommer ned i kælderen. Du behøver ikke være ekspert i rengøring af slanger for at kunne genkende en ren ølslange, når du ser en, i modsætning til



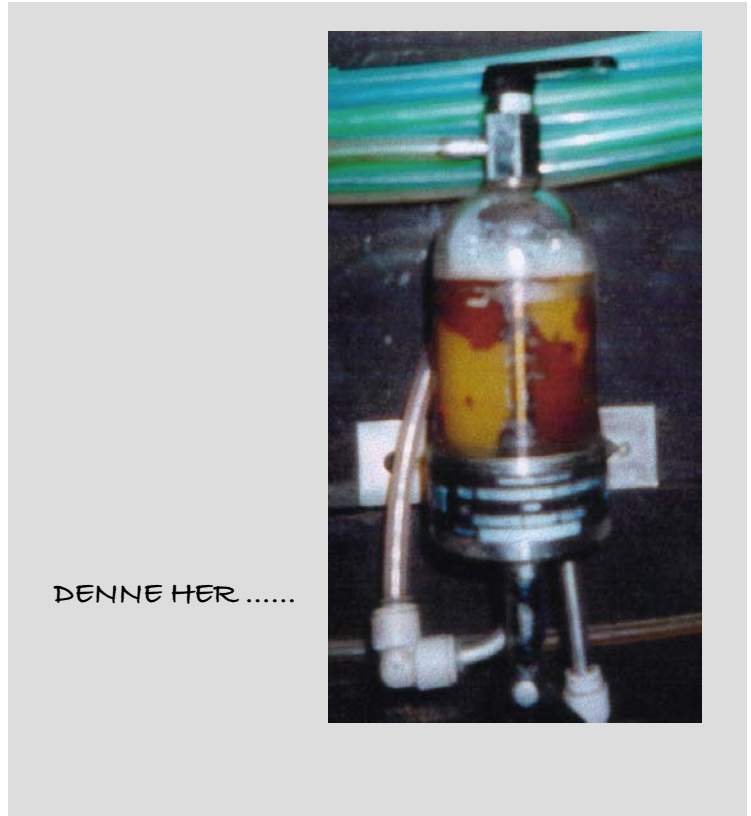
Nu kommer det bedste: den skal renses. Jubii!



Du kan bruge vand fra vandhanen til at rense den, men for at gøre den ekstra ren kan du smide en CELLARMATE Steriliseringstablet i det endelige skyllevand (faktisk ved et forhold på 1 tablet pr. 20 liter). NADCC kemikaliet er et enestående steriliseringsmiddel og vil bidrage yderligere til fjernelse af biobelægninger.



Forbindes endnu en gang til rengøringsledningen.



DENNE HER



Tøm først ølslangerne [FOB], før du tager dem ud af kælderen.



Udtøm den lille væske



..... indtil den løber klar.



Neutralt lakmuspapir følger med i hver karton PIPELINE PROFESSIONAL, så operatøren er yderligere beskyttet. For at spare på papiret kan du rive det over i tre stykker (ikke vist her).

Forhåbentligt nyttige fingerpeg til produkter fra PIPELINE PROFESSIONAL



Udtøm endnu en 1/2 liter klar væske.



Dyp prøvepapiret i det rindende vand.



Hvis der stadig er spor af PIPELINE PROFESSIONAL i vandet, vil prøvepapiret blive lilla.

Og nu de sidste trin.



Kobl fadøllet til igen.



Tænd for køler.



Skyl hældetudene
"skummemekanismerne"
(sparklers)



Sæt
"skummemekanismerne"
(sparklers) og hældetudene
på igen.



Tøm, til øllet kommer.

Og nu til den PERFEKTE PINT.
Takket være PIPELINE PROFESSIONAL.





Kobling eller tilslutning
- vi kalder det en
"tilslutning".

**NOTE TIL
RENETEKNIKERE
- TILSLUTNING**



Overfladisk er
denne tilslutning
ikke for slem - lad
os vente og se.



Tag
pinolstiften
ud.



Kobl gasledningen
fra.....



..... og
ølslangen.

Tag
håndtaget
af.



Tag komponenterne
i midten af.



Det Skjulte
Snavs - nu kan vi
rigtigt se det.



Børst
komponenterne
rene i varmt vand
eller i en
PIPELINE
opløsning.



Smør komponenterne med
silikonefedt, og montér
tilslutninger igen.



**NOTE TIL
RENSETEKNIKERE
- BEER BOYER
[UK: FOB DETECTORS]**



Overfladisk vil disse **fob detectors** ikke se for rene ud. Men en omgang med PIPELINE PROFESSIONAL vil fjerne det snaves, du kan se.

Men der ligger mere og lur, hvor man ikke kan se det, og i stedet for at spille tid med langsomme iblødsætninger i kemikalier er det bedre at tage dem af og rense dem her:



Med gastrykket fjernet skal trykket i beer boyer ["fob detectors"] aftages.



Kobl kammeret og bunden fra, og anbring dem i en spand varmt vand eller en varm PIPELINE opløsning.



Udtøm kammeret.



Her kan man se noget af Det Skjulte Snavs.



Du må kun bruge en blød klud til at rengøre kammeret, så du undgår ridser eller slid.

Men alle andre kmpoenterner SKAL dog rengøres grundigt med en børste.



Når komponenterne er helt rene, skal beer-boyer ["fob detectors"] monteres igen, og man kan fortsætte med rengøringen af slangerne



Når dispensersystemet er fyldt med rensvæske, skal du koble rengøringsslangen fra for at aflede trykket fra systemet.

A Tag dispenserhanen af.

NOTAT TIL RENGØRINGSTEKNIKERNE.



B Afmontér dispenserhanen.



C Vask og børst alle komponenter grundigt rene i lunkent vand.



D Smør de bevægelige dele med smørefedt (silikonebaseret).



Sæt den på igen.



Saml hanen igen.



Tilfør igen tryk til dispensersystemet, og fortsæt med rengøringen.

Forhåbentligt endnu mere nyttige fingerpeg:
Hovedsageligt råd til licensholdere.



Smid en CELLARMATE
steriliseringstablet i kældersumpen
en eller to gange om ugen som et
effektivt, økonomisk og
deodoriserende desinfektionsmiddel.



Som natterutine, hvilket der henvises til på
side 6, kan du lægge dispenserhældetudene,
"skummekonstruktionerne" og
"efterblandingstudene" i en mild og sikker
steriliseringsopløsning.

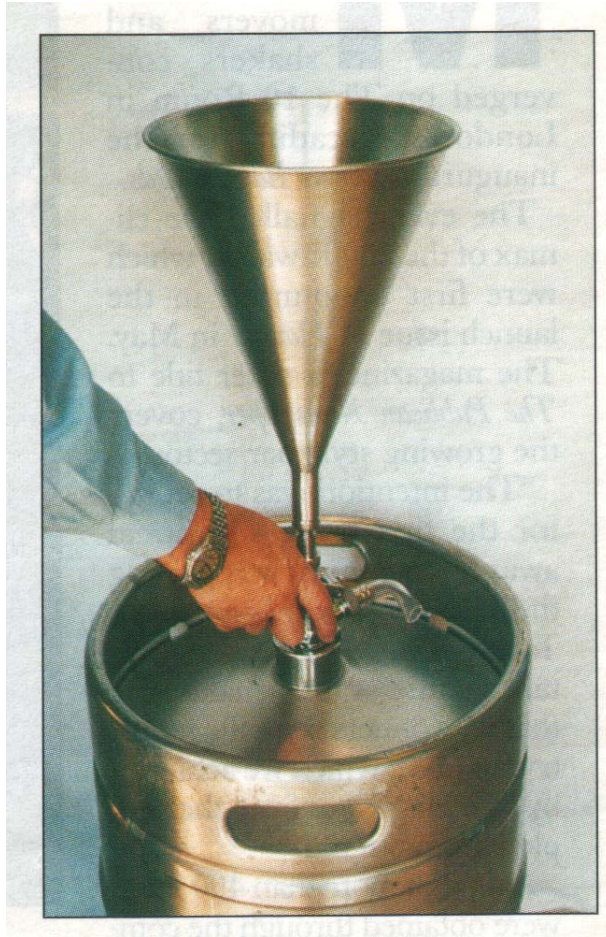
En kvart CELLARMATE steriliseringsstablet
vil lave op til 1 liter steriliseringsopløsning.

Der findes yderligere råd om dette og
mange andre andre anvendelser af
CELLARMATE steriliseringsstabletter.

Overvejer du at købe et
særskit middel til
rengøring af
skænkepropper? GLEM
DET! Den blandede
PIPELINE opløsning er ideel
til jobbet.

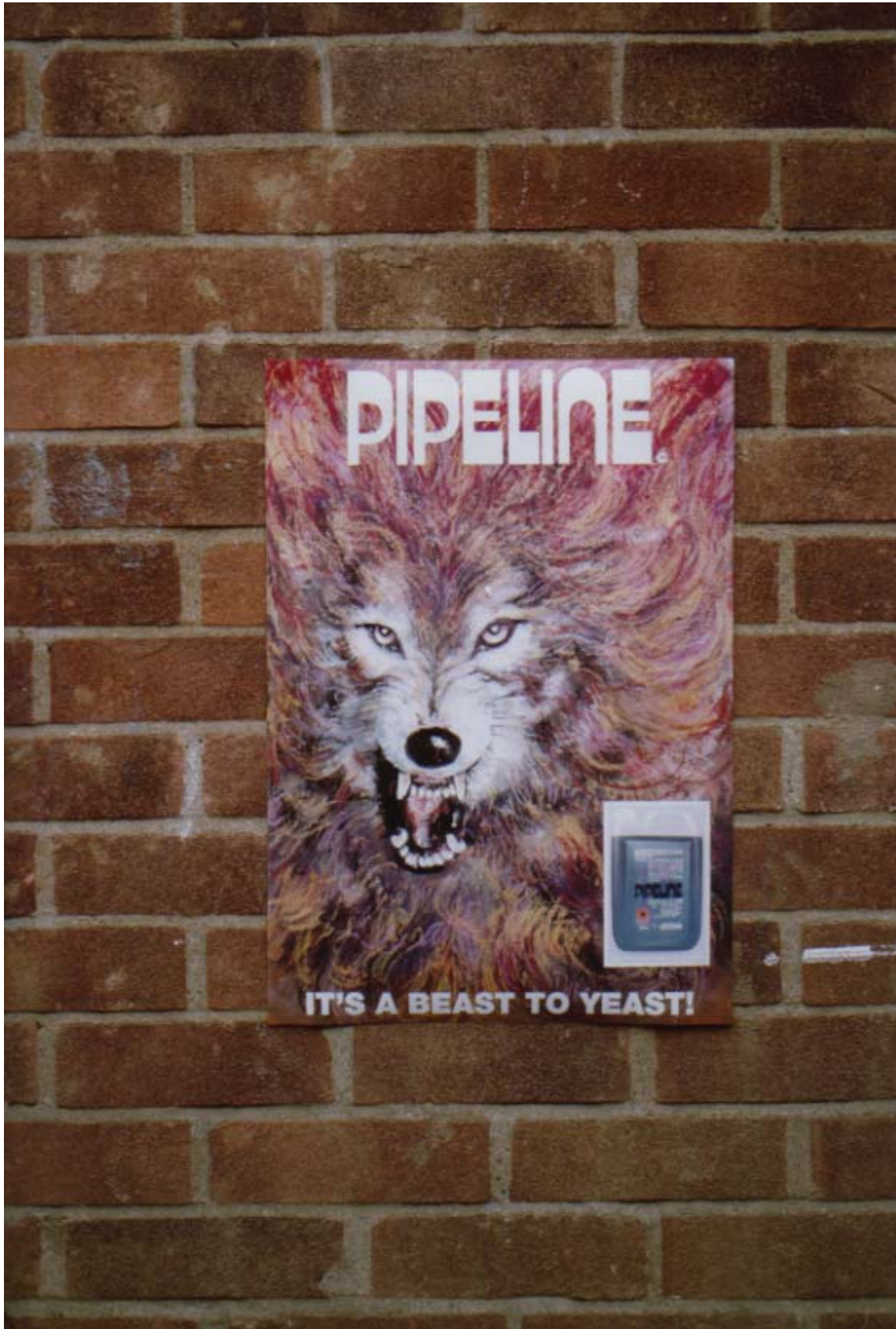


RfidSELSKABINETTET – NUMMER



Nu, hvor har vi har gjort vores bedste for at rengøre og sterilisere dispensersystemet til fadølstønden og undgå risikoen for returinfektion - den sjældene tønne med "dårlig" øl er ikke taget i betragtning - får en eller anden vanvittig person i England en smart idé, så licensholdere på rengøringstidspunktet kan hælde øl fra slangerne direkte tilbage i fadølstønden for at undgå svind.

"Mindre spild, større besparelse" lyder det i reklamen. Vi råder dig at spare dine penge og lade være med at købe en - kvaliteten af din øl, dit omdømme og din anseelse hos bryggeriet står på spil.



Copyright: Billederne, informationen og den åndelige ejendomsret indeholdt heri er stærkt beskyttet, og uddrag, reproduktion og kopiering tillades ikke.

©DRM Chem UK Ltd

01.05.2001

CHEMISPHERE UK Ltd

143-149 Bath Road . KETTERING . Northants . NN16 8NE . U K
Tlf. nr. 00 44 (0)1536 518 062 Fax nr. 00 44 (0)1536 411 210